

Ártíð

100 ÁR LIÐIN FRÁ ANDLÁTI JOHNS MILNE, FRUMKVÖÐULS JARÐSKJÁLFTAFRÆÐINNAR

Yfirgáfum meyjárhvolf til áframhaldi djúprar einveru

HUNDRAD ÁR VORU Í VIKUNNI FRÁ ANDLÁTI JOHN MILNE, SEM SAGÐUR ER Hafa fundið upp fyrsta nútíma jarðskjálftamælinn sem byggðist á pendúlhreyfingum. Ekki er á margra vitordi að hann heimsótti Ísland 1871, kannaði hluta Vatnajökuls og hélt ýtarlega ferðadagbók og varðveitt er í skjalasafni Isle of Wight á Bretlandi.

Katrina Downs-Rose kdr@xnet.is

John Milne fæddist 30. desember árið 1850 og lést 31. júlí 1913. Hann er sagður hafa fundið upp fyrsta nútíma-jarðskjálftamælinn sem byggðist á pendúlhreyfingum en fáir vita að hann heimsótti Ísland árið 1871 og kannaði hluta Vatnajökuls með William Lord Watts (1851-1921). Hann bjó í Japan í 19 ár og starfaði við Imperial College of Engineering í Tókýó. Milne sneri aftur til Englands árið 1895 þar sem hann settist að á Isle of Wight og hann lést þar árið 1913.

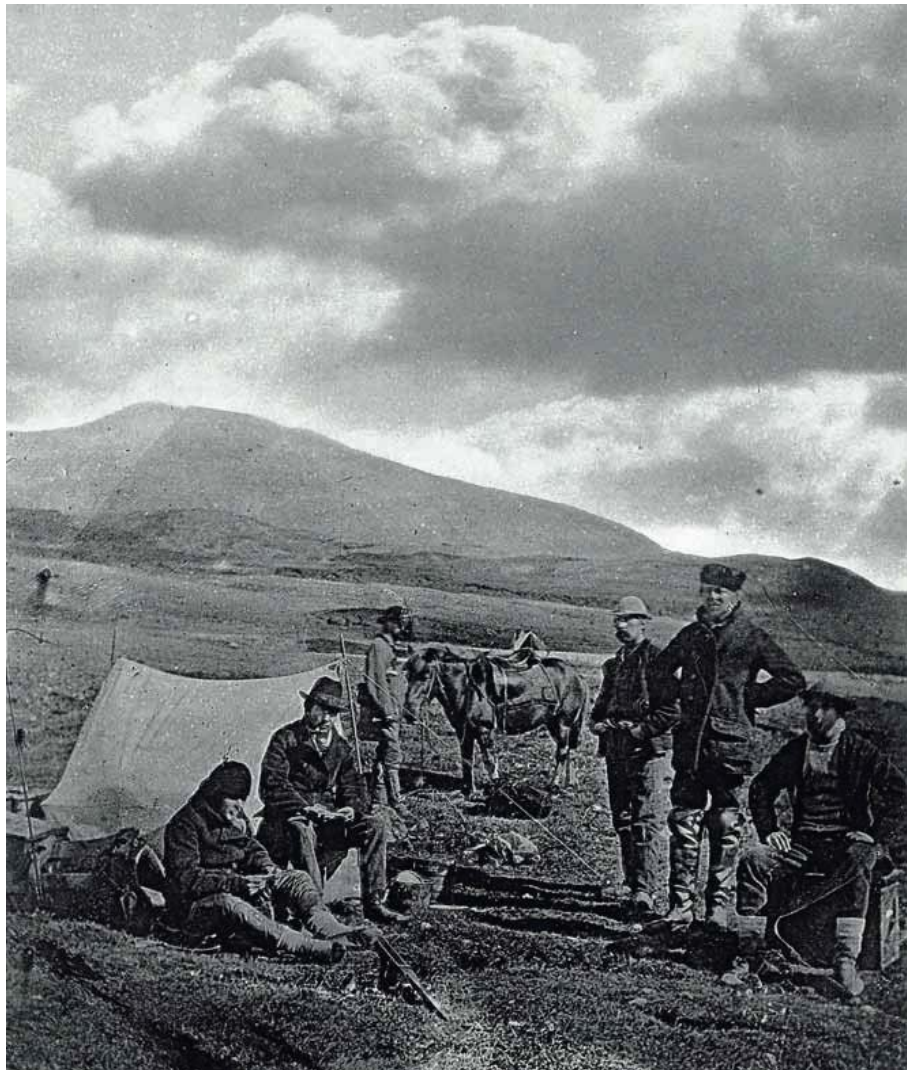
John Milne fæddist í Lancashire í Englandi og flutti til London sem táníngur. Milne virðist hafa haft áhuga á að ferðast frá unga aldri og fór einn til Írlands þegar hann var skóladrengur. Hann lærði við King's College í London og Royal School of Mines og útskrifaðist sem námuverkfræðingur. Hann varð vinur Williams Lord Watts sem bjó einnig í London og þeir komu saman til Íslands 14. júlí 1871. Þeir ferðuðust á danska póstbátinum Djönu ásamt William Morris, Charles Joseph Faulkner og Eiríki Magnússyni. Þeir réðu Einar Einarsson, mág Eiríks, sem leiðsögumann en hann var á þeirra aldri.

Þjóðólfur skráði:

W. Watts og J Milne ferðast austr til Núpstaðarskóga eðr / og Skeiðarársands; ætla þeir þar upp á Skeiðarárjökul gangandi og þaðan upp og norðr (eðr vestr) yfir þveran Vatnajökul, eins og hann er sig til; þeir tóku sér til fylgdar Einar frá Brekkubæ.

Það reyndist þeim ofviða að fara yfir Vatnajökul og William Watts þurfti að sækja til Íslands tvisvar (árin 1874 og 1875) áður en hann náði takmarki sínu. Watts gaf út bækur um þessi seinni ferðalög en ekkert hefur verið gefið út um það fyrsta. John Milne hélt ýtarlega ferðadagbók sem varðveitt er í skjalasafni Isle of Wight. Í henni lýsir hann Íslandsferðinni og erfíleikunum sem fylgja illa undirbúnum jöklaferðum.

Það tók Milne og Watts rúmar tvær vikur að ferðast til Núpstaða á hestbaki en þeir dvöldu þar í nokkra daga og



Mynd úr bókinni Snioland; or Iceland, its jökulls og fjalls efrir William Lord Watts. Myndin er tekin þar sem þeir Milne gistu ásamt foruneyti sínu í grennd við Geysi 1871. Á leiðinni til Reykjavíkur að austan skoðuðu þeir Heklu, Geysi og Þingvelli.



**FJÓRFALDIR
VILDARPUNKTAR ICELANDAIR
ALLA HELGINA! (1.-5. ÁGÚST)**

Dæmi: 10.000 kr. áfylling gefur 600 Vildarpunkta.



ICELANDAIR



Til að safna Vildarpunktum Icelandair með ÖB-lyklinum þarf að hafa hann tengdan Visa Icelandair korti eða American Express vildarkorti. Nánari upplýsingar um vildarkerfi ÖB eru á ob.is/vildarkerfi.





Bærinn Núpsstaður. John Milne og Williams Watts gistu hjá Eyjólfí Stefánssyni bónda í nokkra daga sumarið 1871.



Veggspjald breska dagblaðsins Daily Mirror daginn eftir að John Milne lést fyrir slétri öld, sumarið 1913. Myndin er fengin úr safni ættingja Milnes, Twycrosse fjölskyldunnar í Ástralíu

gistu í bænhúsinu áður en þeir fóru upp „Vatna“. Að beiðni Eyjólfis Stefánssonar (1837-1885), bónda á Núpsstað, skrifuðu þeir erfðaskrá sem hljóðaði þannig:

Ef svo skyldi fara, að við Mr Watts, Mr Milne og Einar Sæmundsen sem ætlum að ganga upp á Vatnajökul, eigi skyldum aftur koma, þá er yður heimilt að hirða sem yðar eign dót það sem við skiljum eftir, bæði hesta, koffort og það sem í þeim er.

*Núpsstað, 1. d. ágústmánaðar 1871,
Einar Sæmundsson
John Milne
W L Watts*

Til óðalsbónda Eyjólfis Steffánssonar, Núpsstað.

Veðrið var slæmt og Englendingarnir tveir lögðu ekki af stað fyrr en 1. ágúst, ásamt leiðsögumanni sínum og bóndanum. Íslendingunum snerist hugur eftir kalda nótt, neituðu að fara lengra og sneru aftur heim á bóndabæinn. Þannig lauk leiðangrinum yfir Vatnajökul áður en hann hófst en Watts og Milne héldu áfram yfir ár og snjóþekjur til að ná til jökulsins. Þeir áttuðu sig á því að þeir gátu ekki borið tjald sitt og birgðir hjálparlaust svo þeir grófu tjaldíð og báru aðeins nægan mat fyrir þrjú daga, reipi, teppi og stangir. Landsvæðið við jaðar jökulsins var mjög erfitt yfirferðar og Milne skrifaði:

Fyrsta fjórðung miðu var ekkert alvarlegt sem hindraði gengi okkar en eftir það breikkuðu sprungurnar sem við höfðum verið að stíga yfir, í þrjú til fjögur fet á meðan dýpi þeirra var óþekkt stærð x.

Pessar sprungur komu fyrir á tíu til tuttuga feta fresti og náðu frá austri til vesturs en við ferðumst frá suðri til norðurs. Í nokkurn tíma var þetta í lagi hvað varðaði framvindu okkar og erfðileikarnir voru yfirkomnir með stökki. Enn á uppleið gengum við eftir dalhvilt sem er form jökulsins á þessum slóðum norðvestur af Örafajökli. Þeim mun hærra sem við förum breikkuðu sprungurnar og brátt vorum við kyrrstæðir. Þar sem ómögulegt var að halda áfram snerum við aftur, því það hefði verið brjálæði að halda áfram að stökkva yfir sprungurnar þar sem þær höfðu breikkað svo mikið.

Þeir héldu áfram aðra leið og um miðjan dag, eftir um 18 klukkustundir á jöklinum, námu mennirnir staðar áður en þeir sneru aftur.

Allt var snævi þakið að undanskildum nokkrum stökum svörtum björgum sem lágu til norðausturs. Eðli þeirra varð ljóst eftir að þau voru skoðuð í gegnum sjónaukann. Ekki eldfjall að sjá, eins og búist var við. Við snerum við og horfðum í allar áttir yfir hvíta breiðuna. Hvítt, hvítt, glýjandi hvítt á allar hliðar, blár himinn að ofan eina tilbreyting augmanna frá hvítum jöklinum. Við snerum baki við landi sem hafði líklega aldrei áður verið augum lítið af mönnum, aldrei mengað af veru þeirra, yfir yfirgáfum meyarhólf til áframhaldandi djúprar einveru.

Eftir annað kalt og hættulegt ferðalag sáu þeir loks niður að Rauðabergi klukkan 18 næsta dag:

Afgangi ferðarinnar til Núpsstaðar var léttilega náð og svo mikil var tilhlökkunin við að nálgast það sem við kölluðum heimilið okkar, að við flautuðum og völsuðum yfir hvern læk sem við mættum: eins og tveir sveltandi menn frá sér numdir af gleði við hugsunina um þægindi og mat, við náðum til þeirra langþráðu Núpsstaða. Hvilíkur fjöldi mætti okkur! Allt býlið virtist tilbúið fyrir veisluhöld. Og hve hamingju-

samir við vorum yfir því að erfðaskráin varð þar með að engu hafandi!

Milne og Watts fóru aftur til Reykjavíkur og heimsóttu Heklu, Geysi og Þingvelli á leiðinni. Þeir fóru um borð á Díönu 1. september.

Ferð John Milne til Íslands gerði hann ekki afhuga ferðalögum, það má þó vera að hann hafi fengið óbeit á siglingum eftir reynslu sína á Díönu. Hann var ráðinn af Cyrus Field (1819-1892) til að fara í sumarvetvangsferð til Kanada (1873/74) sem var hluti af lagningu fyrsta sæstrengsins yfir Atlantshafið og veturinn á milli fylgdi hann Charles Tilstone Beke (1800-1874) í ferð til að staðsetja Sinaifjall. Hann var ráðinn sem ráðgjafi og prófessor í námuvinnslu og jarðfræði við Imperial College of Engineering í Tokyo árið 1876 og vegna sjóveiki og andúðar á sjóferðum kaus hann að ferðast yfir landið. Sú ferð tók sjö mánuði og fylgdi sviþaðri leið og Trans-Siberíu járnbraut nútímans.

Milne vann með hópi erlendra vísindamanna í Tókýó og kenndi einnig upprennandi japönskum jarðskjálftafræðingum. Stuttu eftir komu hans vakti jarðskjálfti áhuga hans á jarðskjálftafræði og árið 1880 leiddi hann hóp sem stofnaði Jarðskjálftafélag Japans. Hann kvæntist Toré Horikawa árið 1881 og meðfram vinnunni safnaði hann handritum um jarðskjálftafræði og var virkur í mannfræðirannsóknum. Árið 1895 varð einkasafn hans eldi að bráð. Þetta atvik gæti hafa haft áhrif á þá ákvörðun hans að flytja til Englands. Hann valdi Isle of Wight, að því er virðist, vegna þess að jarðfræðin gerði eyna hentuga fyrir rannsóknarstofu í jarðskjálftafræði. Hann var heiðraður af keisara Japans sem sæmði hann orðu hinna risandi sólar og lifeyri upp á 1000 yen. Náttúrufræðisafnið í Tókýó heiðrar lífsstarf Milnes með sérstakri sýningu. Þau kalla hann „föður japönsku jarðskjálftafræðinnar“.

Porvaldur Thoroddsen (1855-1891) heimsótti Milne á Isle of Wight og skrifaði:

Við íbúðarhús sitt í Shide hefir John Milne bygt rannsóknahús með mörgum merkilegum verkfærum, sem hann sýndi okkur; það yrði langt og örðugt að lýsa þeim, en svo mikið má segja, að verkfærin sjálf finna og rita upp hvern lítinn jarðskjálftatitring, sem verður á staðnum og í nálægum löndum, og eins hina harðari kippi, sem verða um heim allan; meðal annars sýndu verkfærin nákvæmlega landskjálftakippi þá, sem urðu á Íslandi í fyrra. John Milne er þrekinna maður og fremur lágvaxinn, vingjarnlegur, ræðinn og skemtilegur, enda hefir hann frá mörgu að segja. (Skírnir, ferðabættir frá Bretlandi, 80. árgangur 1906).

John Milne lést af völdum nýrnasjúkdóms (Brights-sjúkdóms) 31. júlí 1913 og greint var frá láti hans, þó nafn hans væri rangt, í Vestra 4. október sama ár:

Látinn er nýlega enski vísindamaðurinn Edward Milne, uppgötvari jarðskjálftamælanna, eru slíkar stöðvar nú um 1000, víðsvegar um heim (ein hér á landi í Rvík). Lengst æfi sinnar dvaldi hann í Japan og var háskólakennari í Tokíó, en var síðast á eyjunni Wight og andaðist þar.

Margir 19. aldar vísindamenn heimsóttu Ísland, ýmist sem ferðamenn eða sendimenn fyrir þjóðir sínar. John Milne er einn af minna þekktum Íslandsvinnum en líf hans og verk eru í sviðsljósinu þetta ár, hundrað árum eftir andlát hans.

Helstu heimildir:

- Paul Kabrna: John Milne: the man who mapped the shaking earth. Craven & Pendle Geological Society (2007).
- John Milne: Wanderings in known and unknown Iceland. Óbirt handrit, Isle of Wight County Record Office.
- <http://www.isleofwightsociety.org.uk/jmilne.aspx>
- <http://www.kahaku.go.jp/english/event/2013/06/johnMilne>

Höfundur er breskur jarðfræðingur og þýðandi, sem starfað hefur og búið á Íslandi um langt árabil. Hún er mikill áhugamaður um ferðir erlendra vísindamanna til Íslands á 19. öldinni.

4

FALDIR

FJÓRFALDIR VILDARPUNKTAR ICELANDAIR ALLA HELGINA! (1.-5. ÁGÚST)

Dæmi: 10.000 kr. áfylling gefur 600 Vildarpunkta.

8612138 • 456 • WAREHOUSE

Til að safna Vildarpunktum Icelandair með Olis-lyklinum þarf að hafa hann tengdan Vísitölubókun, American Express Vildarkorti eða Einstaklingskorti Olis. Nánari upplýsingar um vildarkerfi Olis eru á olis.is/vildskiptakerfi/vildarkerfi